

Le journal

DE VOTRE QUARTIER



Les moustiques
Cadre de vie
Conseil de quartier

Comité de quartier de Celleneuve n° 56 décembre 2022

<http://www.quartier-celleneuve.org>

Ce mois-ci

Conseil de quartier conseil citoyen	3
Comission cadre de vie	4
Anim'Aidants 34 Jardin partagé	6
Les composteurs	7
Atelier de français Accorderie.....	8
L'Esperluette	9
Histoire de Celleneuve	10
Les moustiques	12
L'urbanisme.....	14
Animations	15
Mots croisés	16

COMITÉ DE QUARTIER DE CELLENEUVE

S. Raynaud

La féerie des bulles de savon, leurs teintes chatoyantes nous font lever les yeux vers le ciel. Les habitants du quartier, les pieds sur terre, sont de mieux en mieux regroupés pour défendre nos intérêts communs et construire notre avenir : depuis le conseil de quartier (instance consultative officielle pour l'amélioration du cadre de vie du quartier), le conseil citoyen (associé à l'élaboration du nouveau contrat de ville dont l'objectif est de réduire les écarts de développement des quartiers prioritaires) et enfin le comité de quartier créé par les habitants eux mêmes pour défendre les intérêts du quartier et dont la commission cadre de vie défend activement notre qualité de vie au quotidien. Par ailleurs, les associations donnent vie à notre quartier en créant du lien autour de différents centres d'intérêts ou de besoins particuliers depuis Anim'aidants34, l'atelier de pratique du français, l'Accorderie jusqu'à l'Esperluette qui nous propose une épicerie-café cuisine-solidaire. Les jardins partagés ont évolué et de nouveaux composteurs aideront les habitants du quartier à participer activement à la gestion des déchets verts. Des monuments importants pour l'économie de Celleneuve ont aujourd'hui disparu : la cave coopérative, le centre de réinsertion professionnelle. Par contre l'évolution de l'urbanisme interroge sur la qualité de vie future des habitants; cette qualité de vie perturbée par des voisins plutôt gênants : les moustiques. Le comité de rédaction vous souhaite de passer un agréable moment en compagnie de ce journal et de réussir vos mots croisés.

Photo de couverture : Animation pour les dix ans du marché



Les dix ans du marché

Conseil de quartier de Celleneuve

K. Baudet

La composition du conseil de quartier de Celleneuve : 10 habitantes et habitants volontaires tirés au sort par la mairie, 2 commerçants, 2 représentants d'associations eux aussi tirés au sort et une représentante du Comité de quartier.

À la rentrée 2022 les personnes actives au conseil de quartier sont : 8 habitants, 1 commerçant, 1 représentant d'association (Club de pétanque), une représentante du comité de quartier. En cours d'année, 2 habitants et le club de pétanque se retirent. De nouveaux participants devraient être appelés sur la liste d'attente constituée par la mairie.

Fonctionnement

Des réunions mensuelles tous les 2^{ème} mardis du mois dont 4 réunions plénières en présence des élus et de la chargée de mission du renouveau démocratique, de l'élue du quartier et du coordonnateur de territoire.

Les objectifs du conseil de quartier

- Veiller à l'amélioration du cadre de vie, l'animation, la valorisation et la promotion du quartier.

- Être un lieu d'information et d'échanges sur les projets qui concernent le quartier et la ville.

- Améliorer la prise en compte des préoccupations des habitants et acteurs de quartier, en proposant des réponses adaptées.

Mise en œuvre

Lors de la première réunion du 31 août 2021 les thématiques motivant les participants avaient été listées : Mise en valeur du patrimoine du quartier, aménagements, commerces, propreté-incivilités, biodiversité, communication, vie de quartier.

Dès novembre 2021 : Demande de panneaux d'affichages pour présenter mensuellement les informations des associations du quartier.

Novembre 2022 : Visite du prestataire de la Mairie sur les 2 lieux de pose des panneaux finalement retenus : devant la Maison pour tous Marie Curie et à l'entrée de la place Mansart.

Depuis mai : Démarrage d'une réflexion sur un projet de parcours touristique et culturel dans le quartier : projet présenté en septembre aux élus : en cours de travail.

Conseil Citoyens de Celleneuve

N. Pradeau

Les conseils citoyens existent sur les quartiers prioritaires depuis la loi du 21 février 2014.

Le conseil citoyen de Celleneuve a été créé en 2022. Il est composé de 22 Celleneuvois qui se sont portés volontaires ou qui ont été désignés par tirage au sort sur les listes électorales.

Il va être associé à l'élaboration du nouveau contrat de ville dont l'objectif est de réduire les écarts de développement des quartiers prioritaires et d'améliorer la qualité de vie de leurs habitants.

Les conseillers citoyens qui se sont réunis ont pour l'instant retenu 2 axes de réflexion :

- La mobilité voitures/vélos/trottinettes/piétons, ainsi que les problèmes liés aux stationnements sauvages ou au manque de stationnement dans les résidences.

- La création d'une maison France Service afin de faciliter l'accès aux services publics et de réduire la fracture numérique.

Le conseil citoyen s'est rapproché du comité de quartier et du conseil de quartier qui sont déjà à l'œuvre pour améliorer la vie de notre quartier et de ses habitants.

Vous pouvez d'ores et déjà faire connaître vos besoins, vos souhaits, vos réactions sur la boîte mail :

conseilcitoyencelleneuve@gmail.com

Commission cadre de vie

M. Roquefort & M. Huguenin

La commission s'est réunie 8 fois entre novembre 2021 et juin 2022, avec des participants en nombre variable. À chaque rencontre mensuelle nous notons les avancées et recueillons les nouveaux problèmes et ceux qui ont du mal à se résoudre :

FLEURISSEMENT

Si le square du presbytère a été réaménagé au printemps, certaines des plantes installées n'ont pas survécu. Le fleurissement du quai Louis le Vau est toujours en attente : la ville avait envisagé une participation des habitants des résidences voisines à l'arrosage mais ceux-ci ne sont pas mobilisés. Une solution alternative devait être étudiée mais nous n'avons pas de réponse. Place Renaudel, ce sont les riverains qui entretiennent l'espace fleuri, remplaçant eux-mêmes les plantes, qui disparaissent régulièrement.

TRAVAUX

D'importants travaux ont été réalisés rue Pierre Causse notamment sur les évacuations des eaux pluviales et eaux usées (rénovation réclamée de longue date). Par contre le nouvel aménagement de la voirie pose problème : l'entrée des voitures venant de la voie rapide est dangereuse et le muret délimitant la piste cyclable est peu visible pour les automobilistes qui y abîment leurs roues. La si-

gnalisation au sol gagnerait à être plus claire. Une démarche est en cours avec les services de la mairie.

La rue de la concorde a également bénéficié d'une rénovation des réseaux d'évacuation cet été. Par contre lors des fortes pluies de ce début d'automne des inondations d'habitations dans différentes zones du quartier ont été encore déplorées.

La deuxième tranche de travaux de voirie du village est toujours en attente tout comme l'aménagement de l'avenue des moulins.

DÉFENSE DE LA POSTE

Vous êtes nombreux à avoir signé la pétition pour le maintien des services de la poste. Les représentants du comité de quartier n'ont pas pu rencontrer la direction régionale de la poste qui ne reçoit pas les usagers ! Notre pétition a tout de même été transmise par une représentante syndicale avec qui nous étions en lien. Madame Brunet, élue du quartier, a obtenu un échange téléphonique avec les dirigeants régionaux de la poste. Ceux-ci lui ont opposé des chiffres de fréquentation du bureau de poste en diminution, justifiant le passage à deux guichets l'après-midi et la disparition prévue du distributeur de billets intérieur pour début 2023.

PROPRETÉ - INCIVILITÉS

En ce qui concerne la propreté, malgré des interventions très régulières du nouveau contrôleur propreté (suite aux signalements des habitants à Montpellier au quotidien) de nombreux points noirs subsistent. La verbalisation a peu d'efficacité, car il est difficile pour la brigade propreté-incivilité d'identifier les auteurs de dépôts sauvages.

Les riverains du parking de la Maison Gabriela Mistral alertent les services de la mai-





Parking de la Maison Gabriela Mistral

© R. Naud

rie et du département sur son insalubrité et l'insécurité qui y est ressentie. Nous avons sollicité un travail de concertation avec les élus du département et de la ville (tous deux propriétaires) pour sécuriser et valoriser cet espace.

Les stationnements anarchiques bloquant les rues se multiplient entraînant altercations et agressions des résidents qui s'y opposent. Une rencontre a eu lieu le 12 juillet permettant aux habitants, ayant contacté le comité de quartier, d'évoquer avec les élus et la police municipale leurs difficultés quotidiennes. Les actions de police auxquelles nous assistons depuis le début de l'année montrent la préoccupation des autorités de ne pas abandonner le quartier à la délinquance mais ne sont pas suffisantes pour la plupart des habitants.

QUARTIER APAISÉ

Depuis plus d'un an, à chaque rencontre avec les élus, la démarche de concertation dite

« quartier apaisé » est évoquée pour discuter des travaux et des solutions aux incivilités. Nous venons d'apprendre que la première réunion aura lieu le mardi 6 décembre à la Maison pour Tous.

Les réunions de la commission cadre de vie

Lors de notre assemblée générale du 14 octobre, dix-huit personnes se sont inscrites à la commission cadre de vie. Heureuse surprise, vingt-quatre étaient présentes lors de la première réunion du 10 novembre.

Nous espérons que ces participants viendront régulièrement apporter des propositions concrètes d'actions. La commission est ouverte à tous, vous pouvez nous joindre par mail : cadredeviecomitédequartiercelleneuve@outlook.fr ou consulter les dates de réunion sur le site du comité de quartier.



BOULANGERIE
PÂTISSERIE
SNACK PIZZAS

141 Avenue de Lodève
34080 MONTPELLIER

☎ 09 81 08 09 92

La Fournée Gourmande

Notre association Anim'Aidants 34/Clos de la Fontaine, créée en 1985, se situe dans le quartier Celleneuve.

Nous accompagnons les familles, les aidants et les séniors, en fonction des besoins, par un suivi individuel ou collectif, ce qui impose une certaine diversité dans nos interventions. On le sait, l'illectronisme a creusé les inégalités déjà existantes, surtout depuis la dématérialisation administrative qui s'est intensifiée pendant la crise sanitaire (l'illectronisme désigne l'insuffisance des connaissances nécessaires à l'utilisation des outils électroniques en particulier l'ordinateur). Cette situation a aggravé l'exclusion des personnes fragilisées pour l'accès aux droits et à la santé. C'est ce qui explique le succès de l'accompagnement administratif personnalisé que nous assurons soit à l'association, soit au domicile des personnes en perte d'autonomie, soit lors des permanences à la Maison pour Tous Marie Curie.

Par ailleurs, l'association accompagne les enfants dans leur scolarité (CLAS) et les aide à développer leur autonomie, notamment en

direction de ceux qui rencontrent des difficultés. Des sorties en famille et intergénérationnelles sont organisées pendant les vacances scolaires, avec pour objectifs le partage de temps récréatifs et la découverte du patrimoine Héraultais.

A la demande des femmes, une nouvelle activité « découverte sportive » vient d'être organisée. Elle a pour objectifs le maintien de leur santé et le renforcement du lien social. L'association propose également d'autres ateliers : sociolinguistique, mémoire, bien être... et reste ouverte à d'éventuelles nouvelles demandes. Pour exemple, les sorties de fête de fin d'année comme cela a eu lieu en 2022, avec concerts, repas partagés...

Notre association fonctionne grâce à une équipe d'animatrices compétentes et l'aide de bénévoles qui mettent leur expérience au service de tous.

Pour plus d'informations :
Association Anim'Aidants
34 (Résidence Clos de la fontaine)
65 Cours Libéral Bruant 34080 Montpellier
04.34.11.12.40 / 06 13 51 00 67-
Mail : mescontacts@animaidants.com



Fin 2021, le jardin partagé de Celleneuve a obtenu une subvention de France Relance couvrant 80% des coûts du projet proposé et estimé à 6 200 €. Les

20% restants ont été couverts par les dons des adhérents, de l'Esperluette et du Comité de quartier.

Le projet est maintenant terminé et le Jardin partagé de Celleneuve a atteint ses objectifs avec :

- L'aménagement de l'allée centrale pour

LE JARDIN PARTAGÉ

M. Meneroud

les personnes à mobilité réduite.

- La mise en place d'un abri permettant de ranger dans un lieu fermé le matériel du jardin.
- La construction d'une pergola pour agrémenter le jardin, le rendre plus agréable aux adhérents et offrir un support pour le développement d'arbustes grimpants.
- La plantation d'arbustes grimpants (vignes, abutilon).
- L'achat d'outils de jardinage pour les enfants des classes de l'école Pape Carpentier.

Merci à tous ceux qui ont contribué à la réalisation de ce projet.

Cet atelier est porté par l'association Odette Louise

C'est un moment régulier pour discuter, s'exprimer, jouer, en français dans une ambiance détendue, conviviale et agréable.

L'atelier est destiné aux personnes qui ont déjà un niveau débutant en français et qui souhaitent multiplier les occasions de parler français pour :

- Pouvoir utiliser le français plus facilement
- Pouvoir parler de sa propre culture et la faire connaître aux autres
- Apprendre à connaître la culture française
- Faire des connaissances dans son quartier autour d'activités culturelles et artistiques

Grâce à la détermination des participants, les ateliers sont devenus un lieu d'échange partagé, épanouissant et enrichissant pour tous, participants et animatrices.

Assister aux ateliers de français chez Odette Louise, c'est en plus avoir la possibilité de participer ou de s'engager dans toutes les activités artistiques que propose l'association.



© R. Naud

Confection et écriture de cartes de vœux

Pour nous rejoindre ou avoir des infos :

odettelouise34@gmail.com
tél : 09 52 23 18 24

ACCORDERIE

Marion

Vous êtes invités à rejoindre l'association "l'Accorderie" qui tenait son stand lors de la journée festive du 10 septembre dans la rue Marcellin Albert.

L'adhésion est gratuite, il suffit de vous inscrire par mail ou téléphone et de participer à une réunion de présentation où vous pourrez transmettre vos offres et demandes de services, de savoirs, et découvrir les ateliers qui sont proposés : Randonnée, qi-gong (par 2 habitantes de Celleneuve), couture, numérique, langue, cuisine, etc... Nous partageons des moments conviviaux, et invitons tous les

curieux à nos permanences "blablathé", les vendredis de 14 h à 17 h à la Maison pour Tous.

À bientôt pour échanger, tisser des liens, renforcer notre pouvoir d'agir et S'ACCORDER !



DE NOUVEAUX COMPOSTEURS

Kader & Frank

Il existe des composteurs, rue des Escarcelliers, gérés par le jardin partagé de Celleneuve. Depuis peu de nouveaux composteurs ont été placés au croisement de la rue du Pilory et de la rue Favre de St Castor, le composteur collectif de notre quartier rencontre un franc succès.

Cet équipement mis en place par la Métropole de Montpellier est géré par « Vive Montpellier Nord », l'association à l'initiative dès 2017 de la valorisation de vos bios déchets constitués essentiellement par vos restes végétaux de repas.

À Celleneuve, Vive Montpellier Nord est représenté par Franck et Kader qui sont les anges gardiens de notre composteur de quartier.

Sur vivemontpellier nord@yahoo.fr vous pourrez bénéficier gratuitement d'un bio seau vous permettant de transporter vos bio déchets jusqu'au bac d'apport. Bio déchets qui une fois déposés dans ce bac devront être recouverts de broyat, des déchets verts

broyés, se trouvant dans le bac à broyat.

Dans quelques mois, Franck et Kader organiseront une distribution gratuite de compost.

Souhaitons la bienvenue à cet équipement qui va contribuer à réduire nos déchets dans nos poubelles et donner un coup de fouet à nos plantations.

Plus d'infos sur :

www.vivemontpellier nord.org/composteurs pour tout savoir sur le compostage.

Franck, Président de l'association LES VOISINS DE LEO MALET et adhérent à Vive Montpellier Nord, nous explique que : « Nous nous sommes intéressés au compostage suite à notre désir de faire un jardin partagé dans notre résidence.

Pour ce faire, nous avons créé l'association « les voisins de Leo Malet. »

Avec l'aide de Vive Montpellier Nord nous avons été formés pour être leur référent sur le site de compostage de Celleneuve.

La valorisation des déchets alimentaires nous semble être la meilleure des solutions pour réduire à notre échelle l'impact environnemental de nos sociétés consuméristes.

Elle permet également de sensibiliser au gaspillage alimentaire et de créer du lien de proximité.

De nombreux bio-seaux vous attendent, n'hésitez pas à prendre contact avec nous pour en disposer.

À bientôt !



© M. Huguierin

Franck & Kader

Marie Hems

Coiffure

9, rue Marcellin Albert 34080 Montpellier

04 67 75 85 79

L'Esperluette est une épicerie-café-cuisine solidaire, portée et animée par un collectif d'habitant.e.s de Celleneuve. Depuis janvier 2021, nous occupons un espace dédié à l'accès à une alimentation de qualité pour tou.te.s, l'entraide, la lutte contre la précarité et les discriminations, la convivialité... au 3 rue Marcellin Albert, Celleneuve. Cet espace est un lieu d'initiative et de rencontre, solidaire et participatif. Notre projet est de faire vivre dans le quartier des espaces où on crée, on fabrique, on réfléchit, on échange, on apprend, on fait la fête, on travaille, on s'entraide...

N'hésitez pas à pousser la porte et à venir nous rencontrer :

- Les mardis et jeudis de 17h à 19h30 (épicerie - lieu d'échange)
- Les vendredis
 - 10h-12h : temps "blabla", autour d'un café, pour un atelier (santé-bien-être...)
 - 17h-18h30 : épicerie.
 - 18h30-22h : café - tapas "maison" à petit prix, jus de fruits, vins bios, bière artisanale, jeux, musique, rencontres...

L'épicerie : des produits secs bios en vrac à prix coûtant, du pain (bio sur commande), du miel, des œufs, des vins bios locaux, de la bière artisanale, des savons, des produits à base de châtaigne avec au fil des saisons et des propositions, des produits frais ou de garde : noix, fromage de qualité et à des prix raisonnables.

Tous les 15 jours : des groupements d'achats de produits frais en partenariat avec des producteurs locaux. Plus ponctuellement nous travaillons avec des coopératives de producteurs espagnoles (agrumes et fruits bios, huile d'olive bio, jambon).

Nous accueillons dans notre dispositif solidaire les habitants du quartier dont les ressources limitées sont un frein pour l'accès à une alimentation de qualité (Plus d'info au local aux heures d'ouverture et vendredi de 14h à 16h). L'association est engagée pour l'accès de tout.e.s à une alimentation choisie

et de qualité, et pour le développement de systèmes alimentaires plus durables.

Venez nous rencontrer, participer, cuisiner avec nous le samedi 15 janvier 2023 place Mansart pour notre prochaine cuisine de rue collective et partagée !

Adhésion à 3€/an ou plus ! 1€ solidaire.

Notre actu ici :

<https://www.facebook.com/esperluette.celleneuve/>

APPEL aux DONS soutenus par des financeurs publics et privés, notre équilibre reste fragile et on a besoin de vous pour pérenniser nos actions et initier de nouveaux projets !

Pour donner c'est ici <https://www.helloasso.com/associations/l-esperluette-celleneuve>

Les dons à notre association ouvrent droit à une réduction d'impôt égale à 66% du montant des dons, dans la limite de 20% du revenu imposable.



Un samedi soir à celleneuve

Cheminement dans le quartier pour découvrir son histoire...en plusieurs épisodes

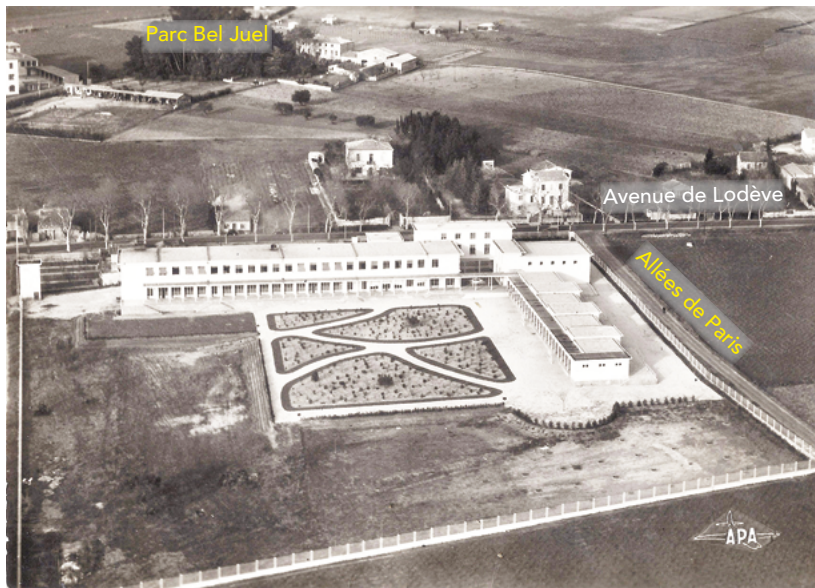
R. Naud

Balade à Celleneuve (Saison 1 Épisode 5)

LE CENTRE de RÉINSERTION PROFESSIONNEL de CELLENEUVE

Créé le 01 janvier 1900, cet établissement était situé au 139 avenue de Lodève.

Sur le projet initial, les bâtiments devaient être construits jusqu'à l'école Léo Malet alors qu'il y avait un magnifique parc avec des arbres remarquables. Le Comité de quartier, avec l'appui des habitants, a réussi à obtenir que la mairie rachète une partie du terrain et y implante l'actuel Parc Dioscoride.



Le centre vers les années 1950. À droite ce qui deviendra les allées de Paris, et en haut à gauche, le bosquet d'arbre qui deviendra le parc Bel Juel. Comme vous pouvez le constater, cela a bien changé !

Ce que l'on appelait le centre de "rééducation" à Celleneuve cessera son activité le 25 décembre 1994, pour s'installer à Castelnau le Lez. Il avait pour mission de donner une qualification professionnelle aux personnes en situation de handicap. Les locaux restés à l'abandon ont été squattés, en particulier par des artistes ! Je me souviens d'expositions et de concerts donnés en ces murs ou dans le parc.

Ensuite la CAISSE ASSURANCE RETRAITE ET SANTÉ AU TRAVAIL, propriétaire des lieux a vendu d'une part à la CAF qui y construit son nouveau siège, d'autre part à un promoteur qui bâtit, en 2001, la résidence « L'esplanade », au 3 allée Pierre Cabrasse. Cette résidence devait être, à l'origine, beaucoup plus importante.



Sur la façade du centre, il y avait une sculpture de César, on ne peut que la deviner sur cette photo. Nous ne savons pas ce qu'elle est devenue lors de la démolition !

Balade à Celleneuve (Saison 1 Épisode 6)

La CAVE COOPÉRATIVE de CELLENEUVE

C'est en 1901 que naissait la première cave coopérative vinicole, à Maraussan dans l'Hérault. Une coopérative fonctionne sur le principe suivant : tous les viticulteurs sont associés coopérateurs de la coopérative. Le Languedoc doit au mouvement coopératif du XX^{ème} siècle de très nombreuses caves, dont plus de 160 dans l'Hérault.



Construite en 1938, la Cave coopérative de Celleneuve a connu en 1949 un agrandissement mené par l'architecte Paul Brès. La cave est devenue en 1980 un caveau annexe de Saint-Georges d'Orques. Néanmoins depuis 1999 ce caveau ne stockait plus aucun vin, et seul demeurait un lieu de vente.

Témoins d'un temps encore proche où la vie de la région s'organisait autour d'une viticulture villageoise, comme à Celleneuve, les bâtiments originels des caves coopératives sont pris dans la tourmente de la reconversion viticole et de la croissance urbaine régionale.

Si elles sont parfois justifiées par des raisons techniques ou de sécurité, les démolitions sont surtout motivées par la vente du terrain, dont la valeur en zone périurbaine finit par dépasser le coût de démolition du bâtiment et de ses cuves.

Certaines ont pu éviter la démolition et ont

réussi leur reconversion, comme à Grabels (Mur d'escalade installé dans l'ancien hall de



la cave coopérative). Le Comité de quartier de Celleneuve avait à l'époque présenté un projet de création de résidences d'artistes et de salle de spectacle dans l'enceinte de celle de Celleneuve. Il fut jugé trop onéreux.



En 2009, la démolition du bâtiment de Celleneuve et la vente d'une partie du terrain pour un projet immobilier ont permis de financer la construction d'un nouveau caveau de vente sur le site même, au 10 rue de Gignac.



PLAN D' ACTIONS

Contre les moustiques

P. Delafosse

*Ils sont petits mais nous gâchent la vie et peuvent transmettre des maladies graves
(dengue, chikungunya, Zika).*

Petites explications :

Seulement la femelle moustique pique car elle a besoin d'un repas de sang pour pondre (jusqu'à 5 pontes de 200 œufs, soit 1000 œufs dans sa vie).

Les œufs et larves de moustiques sont très résistants et vont s'adapter aux conditions climatiques pour survivre (avec une mise en veille de leur développement pendant plusieurs mois si la température <15° ou s'ils manquent d'eau). Dans notre région, le cycle de vie des moustiques tigres va des premiers jours du printemps aux derniers de l'automne. Les œufs sont pondus sur une surface sèche, en attendant de l'eau qui pourra les recouvrir et ainsi les faire éclore. En pleine saison, avec seulement 5mm d'eau, il suffira d'une semaine pour qu'un œuf puisse éclore.

Notre seul moyen d'action :

Les moustiques ont besoin d'eau pour éclore :

privons-les d'eau



Et pour cela :

- Tous les puits que nous avons à Celleneuve sont des nids merveilleux pour les moustiques : Il faut les couvrir hermétiquement (moustiquaire ou autre).

À faire par les propriétaires ou locataires.

- Signaler à la mairie les eaux stagnantes (bassin de rétention, canalisation, fossé bouché etc...). *À faire par tous par un appel à :*

« Montpellier au quotidien » (08 00 34 07 07 ou www.montpellier.fr rubrique « démarches / voie publique / Montpellier au quotidien »)

- Supprimer au maximum les lieux de ponte : coupelle de pot de fleur (vider une fois par semaine ou mettre du sable), gouttière (curer), arrosoir (retourner), détritris (jeter), jouets (ranger), etc... *À faire par tous.*

- Surveiller l'eau des piscines (Si l'eau n'est pas filtrée, il faudra renouveler l'eau régulièrement). Ne pas laisser de zones de stagnation se former à leurs abords (fuites local technique, éclaboussures régulières dans la végétation proche, flaque, etc...)

- Après une grosse pluie inspecter les jardins, balcons, rebords de fenêtre et vider ou assécher les lieux où l'eau stagne. *À faire par tous.*

Le moustique tigre se déplace en moyenne sur 150 mètres. Il est donc impossible d'agir individuellement de façon efficace.

Pour obtenir un résultat, Nous devons tous adopter les bons gestes.

L'EID Méditerranée (opérateur public en zones humides) www.eid-med.org propose d'organiser une réunion publique, avec diagnostic et conseils à Celleneuve au début du printemps. Une réunion préparatoire est prévue le 13 décembre. Contactez-nous si vous êtes intéressés.

Historiquement en France, en particulier dans le Sud, le soir venu il était recommandé de fermer les fenêtres avant d'allumer la lumière car la lumière attire les moustiques de l'espèce des "anophèles" affamés de sang humain. Ce moustique annonce son arrivée par un petit bruit caractéristique zzzzzzzz...



De nos jours nous sommes victimes de piqûres de moustiques à longueur de journée par des moustiques silencieux. "Le moustique tigre" a envahi le territoire. On le connaissait historiquement à l'île de la Réunion. Il a été repéré dans la région de Nice en 2004. Il a sans doute utilisé les moyens de transports les plus divers depuis les vols intérieurs jusqu'aux voitures rentrant de vacances pour se propager. Il est arrivé dans l'Hérault en 2014. On le trouve maintenant en Belgique, en Suisse et en Allemagne.

Ce moustique se caractérise par sa coloration noire et blanche. Cette alternance contrastée se remarque facilement sur les pattes et le thorax. D'où son nom de "tigre". Plus petit que l'anophèle il mesure entre 5 et 7 mm de long. Même ses ailes sont noires.



Tous les moustiques ont des comportements, une physiologie et une biologie, similaires, notamment un goût affirmé pour le sang chez les femelles.

Les moustiques adultes s'alimentent du nectar de fleurs et de jus sucré prélevés sur les fruits arrivés à maturité. Cette alimentation riche en sucres suffit à couvrir leurs besoins énergétiques. Les femelles doivent en plus se nourrir du sang d'un mammifère pour être en mesure de développer leurs œufs. Madame moustique tigre est particulièrement agressive. Elle s'attaque aussi bien aux mammifères qu'aux oiseaux.

Les odeurs que l'hôte dégage vont attirer les moustiques femelles. Certaines espèces détectent à 20 mètres de distance le gaz carbonique produit par notre respiration. L'acide lactique produit par la peau est aussi attractif. Enfin la chaleur et l'humidité dégagées par l'hôte renforcent l'attraction. Les scientifiques ont déterminé que c'est ce "cocktail" de différents signaux qui poussent les moustiques à l'attaque. Certaines espèces aiment beaucoup les odeurs émises par les pieds et les chevilles et s'attaquent principalement à ces parties.

L'anophèle et le moustique tigre ont des durées de vie similaires de 2 semaines à un mois et demi. Les moustiques tigres qui passent la période hivernale peuvent vivre plusieurs mois. En été leur espérance de vie est nettement plus courte.

Ces insectes sont potentiellement dangereux. Au début du XX^e siècle l'anophèle dans notre région pouvait transmettre le paludisme mais cette maladie a été éradiquée par la démoustication. Le moustique tigre peut transmettre des maladies infectieuses tropicales comme la dengue, le chikungunya ou une infection au virus Zika. Lorsqu'une personne contracte une de ces maladies, les services de l'état organisent une action de démoustication autour de son domicile et sur son lieu de travail. Des insecticides sont diffusés dans et autour des habitations afin de détruire les moustiques qui l'auraient piqué et seraient alors aptes à transmettre la maladie à d'autres personnes.

Is poussent comme des champignons !
Vous les voyez apparaître partout dans Celleneuve : aussi bien sur l'avenue des moulins, le long de l'avenue de Lodève, rue du Pilory, du côté du cimetière, ou du quartier de la piscine... Certes il faut faire face à l'augmentation démographique de Montpellier et les limites de la ville ne sont pas extensibles. Alors au nom de la « densification », des immeubles sortent de terre sur la moindre parcelle, la densification se définissant par l'augmentation du nombre d'habitants par kilomètre carré dans un espace donné.

Souvent, la densification d'un quartier pâtit d'une mauvaise image auprès des riverains. Elle est synonyme de : perte d'ensoleillement, réduction d'espace vert, voisins supplémentaires, difficultés fonctionnelles, comme le stationnement des véhicules... Surtout quand elle oublie la nécessaire restructuration des commerces, espaces publics, équipements de proximité, etc.

Il existe diverses formes de densification. Sur une même surface, plusieurs formes urbaines peuvent exprimer une même densité : 1 tour de 10 étages, 2 bâtiments en plots de 3 étages ou 20 maisons pavillonnaires peuvent traduire une même densité. Certains parlent de « densification douce » : concilier l'objectif de densifier avec l'intérêt de conserver la qualité de vie des habitants existants. Une implantation réfléchie, des formes architecturales bien étudiées en harmonie avec l'environnement, la présence du végétal et de la biodiversité...

Le débat ne peut se contenter du pour ou du contre, au risque d'une simplification aveugle. Mais il me semble certain qu'il faudrait y associer les habitants le plus en amont possible : pas de projet sans recenser les besoins des habitants et prendre en compte leur expertise d'usage.

Par ailleurs des études (de Pellegrino & Baudry, ou de J.M. Halleux) montrent surtout que « ces politiques amènent à densifier des quartiers populaires déjà denses, tandis que les classes aisées réussissent à déjouer les projets de densification de leurs territoires faiblement denses » !

Voici quelques-uns des projets que nous avons pu recenser sur Celleneuve pour l'année à venir :

- Rue de la piscine
16 logements R+1
- 79 rue Favre de Saint Castor
18 logements R+4
- 91 & 109 rue Favre de St Castor
44 logements R+5
- 240 avenue de Lodève
60 logements R+ 5 et villas R+1
- 2572 avenue des moulins
23 logements R+3



Chantier rue de la piscine

© P. Dutoir

2 artisans à votre service au cœur de Celleneuve

AGENCEMENT INTÉRIEUR & EXTÉRIEUR

Bibliothèques • Escaliers • Marquises • Pergolas
 en bois ou en acier... ou les deux

MENUISIER > Lionel Guillaudin
 06 81 39 54 91 - lionel.guillaudin@sfr.fr

FERRONNIER > Pierre Meylender
 06 09 89 36 56 - pierre.meylender@sfr.fr
 pierre-meylender.com

SORTIR à CELLENEUVE

Animations passées organisées par le comité de quartier de Celleneuve

15 juin 2022

Anniversaire marché, 10 ans !

10 septembre 2022

Journée des associations celleneuvoises (en partenariat).

5 octobre 2022

Animation marché : soupe d'automne

11 novembre 2022

Vide-grenier .



Animations à venir

11 Janvier 2023

Châtaignes et vin chaud, sur le marché de Celleneuve

22 mars 2023

Animation autour de La Grande Lessive, sur le marché de Celleneuve

8 mai 2023

Vide-grenier place Mansart



Grille n° 56

	A	B	C	D	E	F	G	H	I	J
1										
2										
3				■						
4							■			■
5					■					
6					■	■				
7			■					■		
8									■	
9							■			
10				■						

Solution le 1^{er} janvier sur le site du comité. **J. O.**

Vous êtes nombreuses et nombreux à suivre nos actions et propositions, à nous solliciter pour des démarches auprès des élus...

Adhérer au comité de quartier de Celleneuve, c'est défendre une cause qui nous tient à cœur : améliorer la qualité de vie des habitants du quartier et usagers, créer des liens en participant à des activités festives.

*La force de notre association réside dans sa représentativité et la diversité des profils qui la composent, alors n'hésitez plus, **ADHÉREZ !***

• Comité de quartier •

Site : www.quartier-celleneuve.org

Email : comitedequartiercelleneuve@gmail.com

www.facebook.com/quartiercelleneuve

Pour recevoir toutes les infos :

S'abonner au bulletin numérique par Email

Horizontalement

1. Un Sétois qui avait une grande faculté pour les Lettres (2 mots). 2. Petite étoile dévoyée par des auteurs à l'humour bien gaulois. 3. Voile pour vent arrière ■ Compliquées, y a rien d'autre à dire. 4. Matériau naturel tellement isolant que les puces l'adorent ■ Juste avant nous. 5. Vont du primaire au quaternaire ■ Pour faire la classe ou alors la fête. 6. En France on ne le connaît que double ■ Serait-ce une ville idéale pour s'étriper ? 7. Aller vite en phonétique ■ Le début du début de la semaine ■ Ancêtre de la radio. 8. Zéro mansuétude. 9. S'il est très petit alors on le mange ■ Pour circuler en ville. 10. Beaucoup de temps qui passe... ■ À soigner par le yoga.

Verticalement

A. Petit tour, certes, mais carrément magique ! B. Ramasse-poussière motorisé. C. Aptés à servir ■ Quand elle devient chère on n'aime pas. D. Article ■ Pas vraiment seuls, mais presque. E. A refusé d'être emballé ■ Empire des Soviets. F. Surfaces pour jouer ou alors pour atterrir ■ Non des Soviets. G. Paradis artificiel ■ En phonétique ça suffit ! H. Figure géométrique plutôt carrée. I. Réservées aux piétons ■ Ricain. J. Trois lettres pour devenir "just married" ■ Plus gros qu'à l'ordinaire.



Devenez membre du Comité de quartier de Celleneuve

Nom : Prénom :

Adresse :

Tél : Email :

Adhésion de 10 € (ou plus !). Bulletin à envoyer avec un chèque à l'ordre du comité de quartier à : Françoise JOVER Comité de quartier de Celleneuve, 15 Allée Pierre Carabasse 34080 Montpellier. Ou adhérer directement en ligne sur le site du comité de quartier de Celleneuve.